

大阪博物館之旅

中之島

中之島

大阪中之島美術館 郵遞區號530-0005 大阪市北區中之島4-3-1
 大阪市立科學館 郵遞區號530-0005 大阪市北區中之島4-2-1
 大阪市立東洋陶瓷美術館 郵遞區號530-0005 大阪市北區中之島1-1-26

天王寺

天王寺

大阪市立美術館 郵遞區號543-0063 大阪市天王寺區茶臼山町1-82 (天王寺公園內)

大阪城

大阪城

大阪歷史博物館 郵遞區號540-0008 大阪市中央區大手前4-1-32

長居

長居

大阪市立自然史博物館 郵遞區號546-0034 大阪市東住吉區長居公園1-23



為您揭開大阪瑰寶的神秘面紗。

在2025年舉辦大阪關西世博會期間，大阪市立美術館、大阪市立自然史博物館、大阪市立東洋陶瓷美術館、大阪市立科學館、大阪歷史博物館、大阪中之島美術館這六家展館將同步舉辦「大阪博」活動。大阪擁有著從古至今人們隨著城市的發展所收藏並傳承下來的「大阪瑰寶」。這次就透過與收藏有關的前人以及傳承的經歷，甄選出120件尤其能夠展現大阪城市魅力的代表性作品作為「大阪瑰寶」，在「大阪博」上對外展示。展示內容豐富多彩，包括激發新的求知欲的「大阪瑰寶」網路展示會、博物館巡遊方案以及觀光資訊等等。這是博物館為了生活在大阪的人們以及來到這座城市的人們而舉辦的「大阪博」。本手冊將對六家展館的精彩內容進行介紹。邀您欣賞留在文化之都大阪的瑰寶，盡情領略由人們交織而成的城市所洋溢的大阪力量。

地方獨立行政法人 大阪市博物館組織

Administrative Agency for Osaka City Museums

洽詢

地址…郵遞區號540-0008 大阪市中央區大手前4-1-32 大阪歷史博物館內
電話…06-6940-4330 (總機) FAX…06-6940-0551

點擊這裡瞭解大阪博詳情



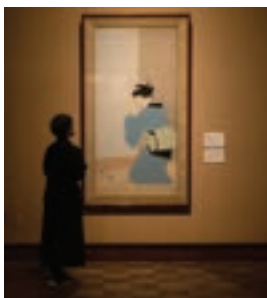
點擊這裡瞭解日本文化博覽會詳情



大阪市立美術館

Osaka City Museum of Fine Arts

大阪市立美術館位於大阪的天王寺，是以歷史建築和豐富藏品而著稱的魅力場所。這座裝飾有精美大理石的建築物在經歷了世界經濟大恐慌和自然災害的洗禮之後於1936年開幕。美術館收藏有來自遙遠國度的珍貴藝術品以及亞洲的瑰寶，亞洲的古代美術展品尤其引人注目。不定期展示約8,500件館藏品以及神社、寺廟等寄存於此的作品，為日本的美術發展做出了貢獻。美術館周圍還設有休閒草坪區域和餐廳，在此可以盡情享受藝術與文化。



改建效果圖



電話號碼：06-6771-4874
開館時間：上午 9:30~下午 5:00
(入館時間至閉館30分鐘前)
休館日：星期一(遇例假日及休息日順延至隔天的平日)、年末年初
休館期間：2022年9月26日~2025年春季

大阪市立自然史博物館

Osaka Museum of Natural History

大阪市立自然史博物館位於長居公園內，展出約1萬件藏品。長鬚鯨、座頭鯨和抹香鯨的骨骼標本以及璣曼象的復原模型，衝擊力十足，非常震撼，探索著自然與人類共存的歷史。此外，這裡還有聚焦於外來物種問題的展覽。博物館透過教育性活動和野外觀察會來宣傳自然保護的重要性，並深深紮根於當地社會從事活動。大阪市立自然史博物館是城市中的自然綠洲。歡迎大家前來體驗只有這裡才有的獨特探索之旅。

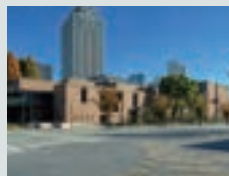
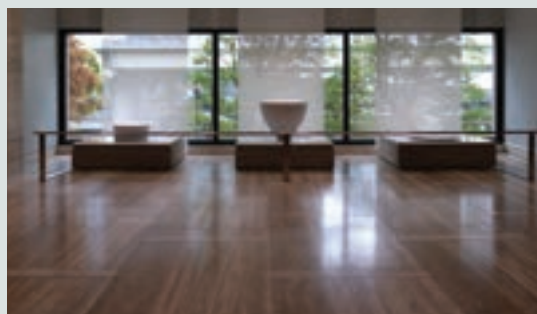


電話號碼：06-6697-6221
開館時間：上午 9:30~下午 5:00
(11月~2月下午4:30閉館)
(入館時間至閉館30分鐘前)
休館日：星期一(若逢國定假日和休息日則順延至隔天的平日)、年末年初

大阪市立東洋陶瓷美術館

The Museum of Oriental Ceramics, Osaka

大阪市立東洋陶瓷美術館是陶瓷的寶庫，展示有來自中國、韓國及日本的精美陶瓷藏品。在住友集團的協助下，向大阪市捐贈了安宅典藏等珍品。其中還包括國寶和重要文化財產。藏品數量進一步增加，加上李秉昌典藏的韓國陶瓷，還收集了日本的作品，藏品數量達到5,732件。常設展按照不同時期和工藝進行展示，此外還會舉辦特展，也可以欣賞到現代陶瓷藝術家的作品。中國的陶瓷色彩鮮豔，韓國和日本的作品則可以在寧靜的氛圍中慢慢欣賞。歡迎來大阪市立東洋陶瓷美術館，在藝術與歷史交織而成的空間，享受充實的時光。



電話號碼：06-6223-0055
開館時間：上午 9:30~下午 5:00
(入館時間至閉館30分鐘前)
休館日：星期一(若逢國定假日和休息日則順延至隔天的平日)、展覽更替期間、年末年初
休館期間：2022年2月7日~2024年春季

大阪市立科學館

Osaka Science Museum

大阪市立科學館是大阪的科學據點，激發著未來的科學家們的好奇心。展區就像是一個充滿驚喜的實驗室，希望從孩子到大人都能在此瞭解科學現象。在4樓，參觀者可以體驗宇宙的奧秘，還有2022年重新對外開放的太空劇場。在太空劇場裡，參觀者可以躺在座位上體驗宇宙，同時還能聆聽工作人員的解說。可以看到日本首個機器人學天則的模型以及首位獲得諾貝爾獎的日本人湯川秀樹博士的資料。館內還設有咖啡廳和商店，在這裡可以充分感受科學的魅力。歡迎來大阪市立科學館，體驗這裡才有的獨特樂趣。



電話號碼：06-6444-5656
開館時間：上午 9:30~下午 5:00
(展廳售票和入場截至下午4:30，太空劇場最後一次投影於下午4:00開始)
休館日：星期一(遇例假日及休息日順延至隔天的平日)、年末年初、有臨時休館
休館期間：2023年11月6日~2024年夏

大阪歷史博物館

Osaka Museum of History

大阪歷史博物館與綠意盎然的大阪城公園和難波宮遺址公園相毗鄰。博物館透過大量的實物資料、原尺寸復原、微縮模型和影像資料展示了「大阪城市」從古代到中世、近世再到近代和現代的歷史步伐。館內逼真地再現了奈良時代(710~794年)難波宮的大極殿、大正(1912~1926年)末期~昭和(1926~1989年)初期的心齋橋筋和道頓堀等街景，讓參觀者彷彿穿梭時空回到了過去的大阪。可以眺望大阪城美麗景色及難波宮遺跡公園全景的頂樓也是很好的拍照點。歡迎來到可以探尋大阪歷史與文化的博物館，感受其精彩魅力。



電話號碼：06-6946-5728
開館時間：上午 9:30~下午 5:00
(入館時間至閉館30分鐘前)
休館日：星期二(遇例假日及休息日順延至隔天的平日)、年末年初

大阪中之島美術館

Nakanoshima Museum of Art, Osaka

大阪中之島美術館主要展示19世紀後半葉至今的日本和國際優秀美術作品及設計作品，同時也關注大阪當地豐富的藝術活動，館內收藏有6,000多件藏品。建築內部立體規劃的「Passage(通道)」可供行人穿行，作為一個開放的公共空間，日夜不息地迎接著人們。美術館依託「各種各樣的人與活動交織在一起、猶如都市般的美術館」這個理念，致力於打造一個所有人都能輕鬆造訪、放鬆休閒並有所觸動的美術館。



電話號碼：06-6479-0550
開館時間：上午 10:00~下午 5:00
(入館時間至閉館30分鐘前)
休館日：星期一(遇例假日及休息日順延至隔天的平日)
展覽更替期間、年末年初