

大阪博物馆之旅

中之岛

大阪中之岛美术馆 邮编530-0005 大阪市北区中之岛4-3-1
 大阪市立科学馆 邮编530-0005 大阪市北区中之岛4-2-1
 大阪市立东洋陶瓷美术馆 邮编530-0005 大阪市北区中之岛1-1-26

天王寺

大阪市立美术馆 邮编543-0063 大阪市天王寺区茶臼山町1-82 (天王寺公园内)

大阪城

大阪历史博物馆 邮编540-0008 大阪市中央区大手前4-1-32

长居

大阪市立自然史博物馆 邮编546-0034 大阪市东住吉区长居公园1-23



为您揭开大阪瑰宝的神秘面纱。

在2025年举办大阪·关西世博会期间,大阪市立美术馆、大阪市立自然史博物馆、大阪市立东洋陶瓷美术馆、大阪市立科学馆、大阪历史博物馆、大阪中之岛美术馆这六家展馆将同步举办“大阪博”活动。大阪拥有着从古至今人们随着城市的发展所收藏并传承下来的“大阪瑰宝”。这次就通过与收藏有关的前人以及传承的经历,甄选出120件尤其能够展现大阪城市魅力的代表性作品作为“大阪瑰宝”,在“大阪博”上对外展示。展示内容丰富多彩,包括激发新的求知欲的“大阪瑰宝”网络展、博物馆巡游项目以及观光资讯等等。这是博物馆为了生活在大阪的人们以及来到这座城市的人们而举办的“大阪博”。本手册将对六家展馆的精彩内容进行介绍。邀您欣赏留在文化之都大阪的瑰宝,尽情领略由人们交织而成的城市所洋溢的大阪力量。

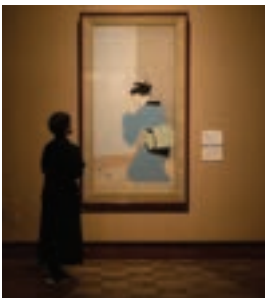
地方独立行政法人 大阪市博物馆组织
 Administrative Agency for Osaka City Museums
 垂询 地址…邮编540-0008 大阪市中央区大手前4-1-32 大阪历史博物馆内
 电话…06-6940-4330 (总机) FAX…06-6940-0551



大阪市立美术馆

Osaka City Museum of Fine Arts

大阪市立美术馆位于大阪的天王寺，是以历史建筑和丰富藏品而著称的魅力场所。这座装饰有精美大理石的建筑物在经历了经济大萧条和自然灾害的洗礼之后于1936年对外开放。美术馆收藏有来自遥远国度的珍贵艺术品以及亚洲的瑰宝，亚洲的古代美术展品尤其引人注目。不定期展示约8500件馆藏作品以及神社、寺庙等寄存于此的作品，为日本的美术发展做出了贡献。美术馆周围还设有休闲草坪区域和餐厅，在此可以尽情享受艺术与文化。



改建效果图



电话号码：06-6771-4874
开放时间：上午 9:30~下午 5:00
(闭馆前 30 分钟停止入内)
闭馆日：周一（如逢节假日或休息日则顺延至下个工作日）、年末年初
闭馆期间：2022年9月26日~2025年春季

大阪市立自然史博物馆

Osaka Museum of Natural History

大阪市立自然史博物馆位于长居公园内，展出约1万件藏品。长须鲸、座头鲸和抹香鲸的骨骼标本以及瑙曼象的复原模型，冲击力十足，非常震撼，探索着自然与人类共存的历史。此外，这里还有关注外来物种问题的展览。博物馆通过教育性活动和自然观察会来宣传自然保护的重要性，并深深扎根于当地社会开展活动。大阪市立自然史博物馆是城市中的自然绿洲。欢迎大家前来体验只有这里才有的独特探索之旅。

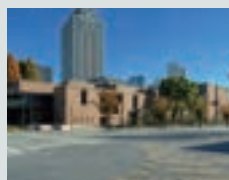
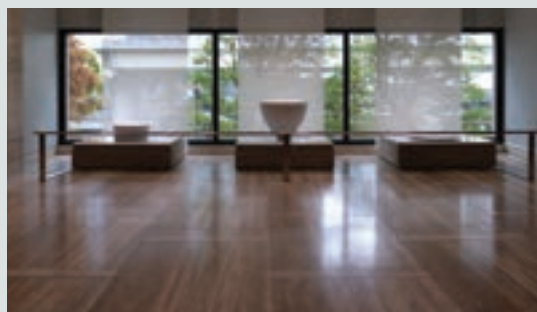


电话号码：06-6697-6221
开放时间：上午 9:30~下午 5:00
(11月~2月下午 4:30 闭馆)
(闭馆前 30 分钟停止入内)
闭馆日：周一（如逢节假日和休息日则顺延至下个工作日）、年末年初

大阪市立东洋陶瓷美术馆

The Museum of Oriental Ceramics, Osaka

大阪市立东洋陶瓷美术馆是陶瓷的宝库，展示有来自中国、韩国及日本的精美陶瓷藏品。在住友集团的协助下，向大阪市捐赠了安宅收藏等珍品。其中还包括国宝和重要文化财产。藏品数量进一步增加，加上李秉昌收藏的韩国陶瓷，还收集了日本的作品，藏品数量达到5732件。常设展按照不同时期和工艺进行展示，此外还会举办特别展览，可以欣赏到现代陶瓷艺术家的作品。中国的陶瓷色彩鲜艳，韩国和日本的作品则可以在宁静的气氛中慢慢欣赏。欢迎来大阪市立东洋陶瓷美术馆，在艺术与历史交织而成的空间，享受充实的时光。



电话号码：06-6223-0055
开放时间：上午 9:30~下午 5:00
(闭馆前 30 分钟停止入内)
闭馆日：周一（如逢节假日和休息日则顺延至下个工作日）、展览替换期间、年末年初
闭馆期间：2022年2月7日~2024年春季

大阪市立科学馆

Osaka Science Museum

大阪市立科学馆是大阪的科学中心，激发着未来的科学家们的的好奇心。展区就像是一个充满惊喜的实验室，希望从孩子到大人都能在此了解科学现象。在4楼，参观者可以体验宇宙的奥秘，还有2022年重新对外开放的天文馆。在天文馆里，参观者可以躺在座位上体验宇宙，同时还能聆听工作人员的解说。还可以看到日本首个机器人学天则的模型以及首位获得诺贝尔奖的日本人汤川秀树博士的资料。馆内还设有咖啡厅和商店，在这里可以充分感受科学的魅力。欢迎来大阪市立科学馆，体验这里才有的独特乐趣。



电话号码：06-6444-5656
开放时间：上午 9:30~下午 5:00
(展厅售票和入场截至下午 4:30，天文馆最后一次投影于下午 4:00 开始)
闭馆日：周一（如逢节假日或休息日则顺延至下个工作日）、年末年初、有临时闭馆
闭馆期间：2023年11月6日~2024年夏

大阪历史博物馆

Osaka Museum of History

大阪历史博物馆与绿意盎然的大阪城公园和难波宫遗址公园相毗邻。博物馆通过大量的实物资料、原尺寸复原、微缩模型和视频资料展示了“大阪城市”从古代到中世、近世再到近代和现代的历史步伐。馆内逼真地再现了奈良时代(710~794年)难波宫的大极殿、大正(1912~1926年)末期~昭和(1926~1989年)初期的心斋桥筋和道顿堀等街景，让参观者仿佛穿梭时空回到了过去的大阪。可以眺望大阪城美丽景色及难波宫遗迹公园全景的顶楼也是很好的拍照点。欢迎来到可以探寻大阪历史与文化的博物馆，感受其精彩魅力。



电话号码：06-6946-5728
开放时间：上午 9:30~下午 5:00
(闭馆前 30 分钟停止入内)
闭馆日：周二（如逢节假日或休息日则顺延至次日）、年末年初

大阪中之岛美术馆

Nakanoshima Museum of Art, Osaka

大阪中之岛美术馆主要展示19世纪后半叶至今的日本和国际优秀美术作品及设计作品，同时也关注大阪当地丰富的艺术活动，馆内收藏有6000多件藏品。建筑内部立体规划的“Passage(通道)”可供行人穿行，作为一个开放的公共空间，日夜不息地迎接人们。美术馆依托“各种各样的人与活动交织在一起、犹如都市般的美术馆”这一理念，致力于打造一个所有人都能轻松造访、放松休闲并有所触动美术馆。



电话号码：06-6479-0550
开放时间：上午 10:00~下午 5:00
(闭馆前 30 分钟停止入内)
闭馆日：周一（如逢节假日或休息日则顺延至下个工作日）
展览替换期间、年末年初