



盒  
大阪  
博物館  
之旅



為您揭開大阪瑰寶的神秘面紗。

地方獨立行政法人 大阪市博物館組織  
Administrative Agency for Osaka City Museums

洽詢 | 地址…郵遞區號540-0008 大阪市中央區大手前4-1-32 大阪歷史博物館內  
電話…06-6940-4330 (總機) FAX…06-6940-0551

點擊這裡瞭解  
大阪博詳情





目錄

- 簡介 ..... 1
- 大阪市立美術館 ..... 3
- 大阪市立自然史博物館 ..... 5
- 大阪市立東洋陶瓷美術館 ..... 7
- 大阪市立科學館 ..... 9
- 大阪歷史博物館 ..... 11
- 大阪中之島美術館 ..... 13

為您揭開大阪瑰寶的神秘面紗。

在2025年舉辦大阪關西世博會期間，大阪市立美術館、大阪市立自然史博物館、大阪市立東洋陶瓷美術館、大阪市立科學館、大阪歷史博物館、大阪中之島美術館這六家展館將同步舉辦「大阪博」活動。大阪擁有著從古至今人們隨著城市的發展所收藏並傳承下來的「大阪瑰寶」。這次就透過與收藏有關的前人以及傳承的經歷，甄選出120件尤其能夠展現大阪城市魅力的代表性作品作為「大阪瑰寶」，在「大阪博」上對外展示。展示內容豐富多彩，包括激發新的求知

欲的「大阪瑰寶」網路展示會、博物館巡遊方案以及觀光資訊等等。這是博物館為了生活在大阪的人們以及來到這座城市的人們而舉辦的「大阪博」。本手冊將對六家展館的精彩內容進行介紹。邀您欣賞留在文化之都大阪的瑰寶，盡情領略由人們交織而成的城市所洋溢的大阪力量。

圖標說明

- 地址
- 票務資訊
- 可接待兒童
- 電話號碼
- 語音導覽
- 網站
- 開館時間
- 無障礙設施
- SNS
- 休館日
- 尿布交換台
- 簡餐咖啡廳

地方獨立行政法人大阪市博物館機構發行  
初版發行 2024年1月





改建效果圖

一聽到天王寺，就會讓人不由地興奮起來吧。這裡是大阪過去和現在交匯的神奇之地。這裡有歷史可追溯到6世紀的四天王寺，新世界地區依然保留著濃郁的舊日風情，同時又林立著阿倍野HARUKAS等現代摩天大樓。

在位於這片地區一隅的天王寺公園裡有大阪市立美術館，復古的氣氛讓人彷彿走進了1930年代。其所在的這片土地曾屬住友家族，近旁還有「慶澤園」，是由京都著名的園藝家小川治兵衛一手打造的庭園。



附近還有天王寺動物園，廣闊的自然環境令人難以相信自己身處大阪的市中心。

美術館在經歷了長期停工、世界經濟大恐慌和自然災害的洗禮之後，終於在1936年開幕了。一進門，閃耀的大理石光輝，給人一種仿佛穿越了時空的錯覺。館內藏品涉獵廣泛，既有來自遙遠國度的珍貴藝術品，也有來自亞洲本土的瑰寶。尤其是亞洲的古代美術作品，吸引了眾多參觀者駐足。

這間美術館不僅展出展品，其建築本身也被指定為有形文化財產（建築）。此外，美術館還不定期展示約8,500件館藏品和神社寺廟等寄存於此的作品，也是當地人瞭解日本美術的重要場所，為日本美術的發展做出了貢獻。

走出美術館的玄關，眼前是一片名為「TENSHIBA」的廣闊草坪。一邊在此盡情感受大阪的藝術和文化，一邊在鱗次櫛比的餐廳裡享用美味佳餚或休閒飲料，來感受一段愜意的下午時光吧。



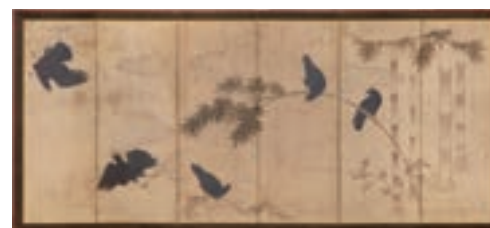
## 學藝員為您帶來的 *Museum Column*



日本中近世繪畫 學藝員 知念 理

因機緣巧合而浮出水面的  
一位畫僧。

我原本就喜歡美術，但學習日本美術史以及成為一名學藝員（日本的國家級就業資格，在博物館等從事專門職位時需要持有學藝員資格），與其說是自己的選擇，不如說是命運的安排，包括在大學裡與老師們的邂逅與時機等等，都讓我覺得這是天意。而我找到這個屏風的作者，是又一次的機緣巧合。去年，當我做了三十餘載的學藝員，開始思考「臨終準備活動」這個問題時，借著美術館翻新之際重新檢查收藏室時，發現了一個屏風。儘管上面有「獨長筆」的落款，但來歷不明，藏品登記簿中作者的名字欄是空白的。由於缺乏文獻資料而對作品研究不充分的情況並不罕見。當時，我只是想著「希望這些作品有一天能夠浮出水面」，沒想到幾天後，竟在準備裝進紙箱的資料中發現了「獨長」這個名字。那是闡明獨長性亨這位臨濟宗畫僧的存在及其創作活動的論文，我立即拜訪了收藏有獨長作品的多處寺廟，確認了屏風的作者就是獨長性亨。在三十多年的學藝員生涯中，我從未有過「震撼美術史的重大發現」，但有幸在時隔43年後，第一次在藏品登記簿中更新了作者的名字，這不可思議的機緣巧合令我激動不已。



獨長性亨筆《竹枝八哥圖屏風》六曲一套  
江戸時代 17世紀（田萬收藏）



## 大阪市立美術館



📍	郵遞區號543-0063 大阪市天王寺區茶臼山町1-82（天王寺公園內）
☎	06-6771-4874
🕒	上午 9:30~下午 5:00（入館時間至閉館30分鐘前）
🗓	星期一（遇例假日及休息日順延至隔天的平日）、 年末年初
🚉	JR「天王寺」中央剪票口、 Osaka Metro御堂筋線和谷町線「天王寺」 15和16號出口、 近鐵「大阪阿部野橋」西剪票口、 阪堺電軌上町線「天王寺站前」 任一出口向西北方向前進約400m
🌐	<a href="http://www.osaka-art-museum.jp/">www.osaka-art-museum.jp/</a>
📱	Insta/X: @ocmfa_since1936

休館期間:2022年9月26日~ 2025年春季



\*效果圖

## 翻新資訊

美術館正在實施1936年開館以來最大規模的翻修工程。翻新後預定兼設可以眺望慶澤園景色的咖啡廳。計劃於2025年春季重新開放，敬請期待！



長居公園在2002年世界盃期間受到了全世界的矚目，內有深入研究生命歷史的大阪市立自然史博物館。博物館擁有約1萬件展示資料，展示了大阪等地自然的生生不息。向來訪者們講述著生態系統的精彩故事。

入口前展示的是博物館的鎮館之寶——長鬚鯨、座頭鯨和抹香鯨的巨型骨骼標本，十分震撼。在大廳「瑙曼象大廳」裡，非常有衝擊性的瑙曼象復原模型迎接著參觀者的到來，讓人彷彿回到了史前時代。展示向今天的人們講述了人類如何與自然共存以及其歷史。

從「生活周遭的自然」展示室開始的旅程，可以讓參觀者探索大阪這座城市所處自然環境的多樣性。還涉及到外來物種問題，講述了給我們的生活帶來意想不到影響的生物故事，例如那些混入來往於其他國家的船隻和飛機上或偶然被帶入的動物和植物種子等。另外，館內還有可以親手觸摸恐龍腿骨及巨大貝殼等的展示，2樓的三個展示室（「生命的演化」、「大自然的恩惠」和「生物的生活」）重點介紹了包括人類在內的所有生物物種在生態系統中所發揮的作用。

教育活動亦是豐富多彩，野外觀察會、工作坊等是培養對自然求知欲的熱門活動，非常受歡迎。博物館會定期舉辦特別展覽和演講，致力探索和分

享知識，同時這裡也是廣泛宣傳自然保護重要性的活動中心。此外，博物館還致力於挽救在災害中受損的珍貴標本，深深紮根於當地社會發揮博物館的職能。

大阪市立自然史博物館是城市中的自然綠洲。歡迎大家前來體驗只有這裡才有的獨特探索之旅。



## 學藝員為您帶來的 *Museum Column*



植物生態學 學藝員 橫川 昌史

渡海越崖。  
踏遍千山萬水只為尋找植物。

植物區系研究是闡明各個地區生長著何種植物的研究領域。隨著時代的推移，當地生長的植物也會發生變化，因此我在各地進行田野調查，並將採集到的植物製作成標本用於研究。這一系列的研究活動也算是我的「追星」。為了調查，高山也好懸崖峭壁也好我都在所不辭，看著從根到葉都非常完整的採集標本，會讓我忘卻時間。這株無苞香蒲是我在北海道奧尻島翻越水泥牆尋找另一種植物時偶然發現的。很多人都熟悉香蒲這種植物，但其中有一種無苞香蒲卻是一個神秘的存在，目前尚不明確它是原生物種還是外來物種。我聽說有研究人員提出北海道可能有一種原生的無苞香蒲，當我發現它時，就覺得「不會吧！？」，實在太令人興奮！並立即採集了它，透過過去文獻和北海道標本庫的調查，將其作為奧尻島新產植物進行了報告。在大家看來這可能只是一株植物，但對研究人員來說卻是一個重大發現。標本會作為研究材料保存起來，並記載採集者的姓名、採集日期和地點，當我想到之後的研究人員會想「過去有個叫橫川的人發現了無苞香蒲」，或是「不知道他是不是懷著激動的心情採集的呢」，就覺得真是自己作為研究人員的福氣。



橫川先生採集的  
無苞香蒲標本



## 大阪市立自然史博物館



📍	郵遞區號546-0034 大阪市東住吉區長居公園1-23
☎	06-6697-6221
🕒	上午9:30~下午5:00 (11~2月為下午4:30閉館) (入館時間至閉館30分鐘前)
🗓	星期一 (若逢國定假日和休息日則順延至隔天的平日)、年末年初
🚶	距離Osaka Metro御堂筋線「長居」3號出口約800m， 距離JR「長居」東出口約1km
💰	一般300日圓，高中生、大學生200日圓， 國中生以下免費 *特展時會另行收費
🌐	www.omnh.jp/
👍	Facebook: facebook.com/osakashizenshi/ X: @osaka_shizenshi Insta: @osaka_shizenshi_koho



## 👁 看點

博物館收藏的珍稀蝴蝶等藏品。透過這些來自世界各地的大量藏品，不僅可以瞭解它們的各種形態，還能瞭解它們是如何進化以適應棲息地的。



## 大阪市立東洋陶瓷美術館



📍	郵遞區號530-0005 大阪市北區中之島1-1-26
☎	06-6223-0055
🕒	上午 9:30~下午 5:00 (入館時間至閉館30分鐘前)
🗓	星期一 (若逢國定假日和休息日則順延至隔天的平日)、 展覽更替期間、年末年初
🚶	距離Osaka Metro御堂筋線和京阪本線 「澁屋橋」1號出口、 Osaka Metro堺筋線和京阪本線 「北濱」26號出口約400m、 從京阪中之島線「難波橋」出站即至
🎫	因展覽而異 國中生以下免費
🌐	<a href="http://www.moco.or.jp/">www.moco.or.jp/</a>
📱	Insta : @moco_press

瞬間便能沉迷其中，這便是大阪市立東洋陶瓷美術館的魅力。自1982年開館以來，這裡一直是名副其實的陶瓷寶庫。裝點中國後漢時期至明朝的144件精美作品以及高麗至朝鮮王朝的793件韓國珍品在這裡生根發芽。這些被稱為安宅收藏的名品，曾一度面臨散失的危險。然而由於住友集團主動提出贈與全部的安宅典藏，才讓它們完好無損地成為了大阪市的瑰寶。

隨著時光的流逝，這裡的藏品變得更加豐富。目前，以中國和韓國的陶瓷為主，再加上李秉昌博士捐贈的韓國陶瓷，美術館共有多達5732件藏品。應參觀者的要求，美術館在90年代初還收集了很多日本的作品，如今，因民藝運動而廣為人知的人間國寶濱田庄司的作品等已成為珍貴藏品的一部分。

展示中約展示有300件作品，按照年代和工藝進行陳列，以便仔細觀賞，其中包括2件國寶和13件重要文化財產。另外在現代陶藝展區，參觀者可以感受到當代藝術家帶來的新風尚。而且，據說也在致力研究陶瓷。

展示中約展示有300件作品，按照年代和工藝進行陳列，以便仔細觀賞，其中包括2件國寶和13件重要文化財產。另外在現代陶藝展區，參觀者可以感受到當代藝術家帶來的新風尚。而且，據說也在致力研究陶瓷。



充滿能量的中國陶瓷陳列在明亮的展示室裡，參觀者可以欣賞到其色彩的鮮豔。而韓國的陶瓷則採用低天花板的柔和照明，可在更加寧靜的氛圍中欣賞。在日本陶瓷展示室內，展品陳列在接近地面的榻榻米上，讓參觀者彷彿置身於舒適的和室之中。尤其是在獨有自然光展示室中展示的青瓷，在清晨柔和的陽光下格外美麗。在全球首次採用的自然採光展示中，青瓷從灰白色到綠松石藍的微妙色彩變化必能令參觀者驚歎不已。另一個看點便是沖正一郎典藏的近1,200件中國嗅用鼻煙容器——鼻煙壺。

館內講解不僅有日語，還有詳細的英語講解。為來自世界各地的人們介紹由土、水和火融合而成的超越時空的精美陶瓷。

歡迎來大阪市立東洋陶瓷美術館，在藝術與歷史交織而成的獨特空間，請盡情享受感官的薰陶與獲得靈感的片刻時光。美術館期待您的到來！

### 學藝員為您帶來的 *Museum Column*



陶瓷 學藝員/館長 守屋雅史

沉浸在陶瓷中的日日夜夜，  
埋頭研究兩個窯的關聯！

從學生時代就刻骨鑽研考古學，本打算繼續攻讀博士學位，但一個偶然的機會成為了大阪市立美術館的學藝員，至今已工作了三十多年。我參與過無數次展覽會，接觸過不同時期、不同國家、不同流派的陶瓷。2022年度，我被任命為大阪市立東洋陶瓷美術館館長，在收藏有包括國寶在內的眾多優秀作品的美術館裡，我每天都沉浸在陶瓷的世界，享受著幸福時光。其中最讓我著迷的是中國北宋到元朝時期發展起來的定窯和磁州窯這兩個窯之間的關聯。生產民間日用品的磁州窯，試圖模仿定窯出產的貴族喜歡的精美白瓷，在陶瓷素坯上塗抹白色化妝土，但技術和材質都不如定窯，因此他們改變了方針。發明了「白地黑剔花」工藝，即在白色的化妝土上繼續塗黑泥，然後刮去黑泥繪製圖案，這種技術在民間非常流行。於是這次換成定窯說「既然這麼流行那麼我們也要做」，便開始採用剔花工藝和磁州窯風格的圖案。模仿者反而被模仿，立場顛倒了。比較兩個窯的作品，儘管磁州窯瓷器乍一看很高級，但靠近底部不顯眼的部分卻是略顯粗糙的加工。而定窯的作品連細節都充分呈現了工匠的技藝，兩個窯即使工藝相同，卻依然存在差異。探究這些作品背後的人性關係，也是欣賞陶瓷的一種方式。



白瓷鏤花 牡丹唐草紋瓶

休館期間:2022年2月7日~ 2024年春季



### 翻新資訊

改建完成後大阪市立東洋陶瓷美術館的入口大廳擁有7m高的玻璃牆，四角沒有立柱，由中央的「螺旋樓梯」部分支撐著屋頂。開闊的新入口預計將於2024年春季投入使用。敬請期待！



## 大阪市立科學館



📍	郵遞區號530-0005 大阪市北區中之島4-2-1
☎	06-6444-5656
🕒	上午9:30~下午5:00 (展廳售票和入場截至下午4:30, 太空劇場最後一次投影於下午4:00開始)
🗓	星期一 (遇例假日及休息日順延至隔天的平日)、 年末年初、有臨時休館
🚶	從Osaka Metro四橋線「肥後橋」3號出口 向西約500m, 從京阪中之島線「渡邊橋」2號出口 向西南約400m
💰	展廳:成人400日圓 高中生大學生300日圓 國中以下免費 *太空劇場另行收費
🌐	www.sci-museum.jp
📱	X: @osaka_kagakukan, @gakugei_osc Insta: @osakasciencemuseum

休館期間:2023年11月6日~2024年夏



### 翻新資訊

大阪科學館將於2024年夏季翻新開幕。這次翻新的口號是「打造獨特的、大家一起享受科學樂趣的舒適空間」。科學館即將進化為享受科學的舒適空間，敬請期待。

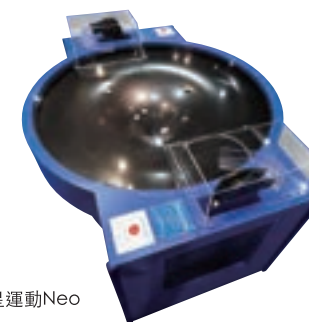
### 學藝員為您帶來的 *Museum Column*



天文學 學藝員 石坂 千春

聯結宇宙萬物的真理。  
我們置身其中的奇蹟。

從孩提時代起就很喜歡仰望閃爍的星空。我會想像黑暗之外的另一個世界，幻想宇宙旅行。對於宇宙的憧憬讓我投身到了學習當中，即使是已經成了一名學藝員的現在，尚未解明的宇宙之謎依然讓我感到興奮。最讓我感興趣的是看不見的引力。宇宙中存在的萬物都因引力而相連。我們受到地球的引力，地球受到太陽的引力，太陽和其他星球受到銀河的引力，銀河又在其他銀河的引力下在宇宙中移動。萬物無一例外。地球、太陽和銀河又都是在引力的作用下誕生的。當物體被引力拉到一起時，越靠近中心，運動速度就越快，從而形成漩渦。這就是「克卜勒行星運動」。由於引力作用，地球、太陽、其他星體和銀河都是在旋轉著。由於引力的存在是遍及宇宙的真理，因此類似太陽的星體數量真的是如繁星之多，而且已經發現了數千顆圍繞其運行的行星。但是，我們還沒有發現一個像地球一樣誕生有生命的星球。生命誕生在地球上，一直延續到我們，需要一系列更加令人匪夷所思的奇蹟。希望人們能夠仰望天空，感受到將我們與宇宙連結起來的「引力」這個真理，感受我們置身這裡的「奇蹟」……我帶著這樣的願望從事天文館的解說工作。



克卜勒行星運動Neo

重獲新生的世界頂級太空劇場，您可以調節座椅，仰望直徑26.5公尺的穹頂中展現的宇宙。每時段更換一次的投影內容一定能讓您著迷。一邊聽著工作人員的現場解說，一邊瞭解今晚城市夜空中浮現的星辰，也非常有趣。

感受充分調動五感的體驗之後，您可以在科學館內的咖啡廳小憩片刻。如果想購買紀念品，也建議您購買一些科學館商店的原創商品。

大阪科學館是一個充滿科學魅力的地方。歡迎來大阪市立科學館，體驗這裡才有的獨特樂趣。

大阪市立科學館是大阪引以為豪的科學據點。這裡不是一個走馬觀花的地方。它是一個充滿夢想和浪漫的寶庫，激發著未來的科學家們的好奇心。大阪市立科學館為慶祝大阪立市100週年而開設，位於西式建築和美術館林立的中之島地區，在這裡無論大人和孩子都可以瞭解科學現象的相關知識。

進入4樓，您可以體驗宇宙的奧秘。用指尖感受隕石的冰冷或者體驗蘋果在月球上的重量，這些一定比任何課堂都更令人難忘。透過眼前的3D模型可以知道太陽有多大以及它是如何運轉的。

3樓主要介紹我們日常生活中隨處可見的各種物質、植物、源於天然的化學成分和藥物的驚人特性。在這個充滿魅力的地方度過的時光裡，一定能學會從新的角度來看待家庭、學校和職場等中所發生的事，並發現隱藏在其中的新價值。

2樓的展覽區簡直就像是一個充滿驚喜的實驗室。孩子們閃爍著雙眼按動按鈕或是拉動桿子的模樣，說明這裡不僅僅是一個展覽空間，更是一個學習和遊戲的實驗室。

說到科學館，日本的科學史也很值得一看。在這裡，您可以看到亞洲第一個機器人學天則的模型。另外，湯川秀樹博士獲得諾貝爾獎的介子相關開創性研究也在此地持續下去。

另外，一定不能錯過的還有太空劇場。在2022年





大阪歷史博物館



📍	郵遞區號540-0008 大阪市中央區大手前4-1-32
☎	06-6946-5728
🕒	上午 9:30~下午 5:00 (入館時間至閉館30分鐘前)
🗓	星期二 (遇例假日及休息日順延至隔天的平日)、年末年初
🚉	Osaka Metro中央線和谷町線「谷町四丁目」 2號和9號出口
💰	成人600日圓 高中生大學生400日圓 國中以下免費 *特展另行收費
🌐	www.osakamushis.jp/
📱	X: @naniwarekihaku Insta: @osaka_museum_of_history

與綠意盎然的大阪城公園和難波宮遺址公園相毗鄰的大阪歷史博物館，主要介紹「大阪城市」的歷史與文化。一進入館內，大阪從古代到近代、現代的豐富歷史便呈現在眼前。

首先，從入口大廳搭乘電梯直達10樓。這裡已然是奈良時代(710~794年)難波宮的大極殿。在按原尺寸復原的空間內，直徑達70公分的朱漆圓柱矗立成行，您還可以看到讓當時的宮廷生活更加生動的官吏身姿。從這裡可以俯瞰難波宮遺址公園和大阪城公園，景色優美，也是拍照的絕佳地點。另外，還有可以參觀保留在地下的難波宮遺跡的參觀團。

搭乘手扶梯下到9樓，您將來到與織田信長戰鬥的本願寺時期的大阪。在江戶時代(1603~1868年)區，您可以在文樂木偶「浪花屋」領航人的帶領下，欣賞水都的風光。1/20比例的街景微縮模型生動地重現了當時大阪城鎮的繁華，充滿活力的大阪人們的日常栩栩如生地展現在眼前。

接著8樓是難波考古研究所。在這裡，您可以在原尺寸復原的發掘現場學習考古學的調查方法以及如何觀察遺跡和遺物。陶器拼圖和地層拼圖等趣味活動也很受歡迎。

最後在7樓，您將與依然保留著昔日風韻的大阪來一次舊時光的邂逅。大正(1912~1926年)末期到昭和(1926~1989年)初期格外繁華的心齋橋筋、道頓堀等

的街角，真實地重現了當時的規模和氣氛。郊外住宅、街道工廠和道頓堀角座(劇場)也都按實際大小加以重現。您可以一邊觀看當時的紀錄影片一邊漫步在大阪這座繁榮的現代化城市的街道上。

歡迎您來大阪歷史博物館，親身領略大阪歷史的深厚底蘊和獨特魅力。



## 學藝員為您帶來的 *Museum Column*



民俗學 學藝員 俵 和馬

漫步山野和街道，細細聆聽講述。  
映入眼簾之風景、留在心底之言語，  
都是人文畫卷。

民俗學是透過代代相傳的文物，即透過民俗研究人們的生活情況與歷史的學問。民俗學研究需要前往目標地區進行田野調查，根據所見所聞對飲食文化、傳統活動、信仰和習俗等等進行思考。乍看之下，似乎只有偏遠地區的村莊還保留著民俗。其實，走在大阪的大街小巷，隨處都可以發現民俗。例如，這是陳列在7樓的水吞地藏的復原模型。其供奉在現在的中央區內久寶寺町，現在雖然換了地方，但依然受到當地人的虔誠信仰。據說水吞地藏治療腳氣病很靈驗，因此人們經常前去參拜。懸掛的燈籠上寫著「河內國十三峠」。這指的是位於現在大阪府八尾市神立的十三峠。這座是十三峠水吞地藏的分祀地藏。十三峠的水吞地藏前有聖水湧出，此水對腳氣病等各種疾病都有療效，因此受人信仰。從路邊的小神社可以感受到都市大阪與各地之間跨越時空的連結。這就是民俗學的魅力。走出博物館，民俗隨處可見。

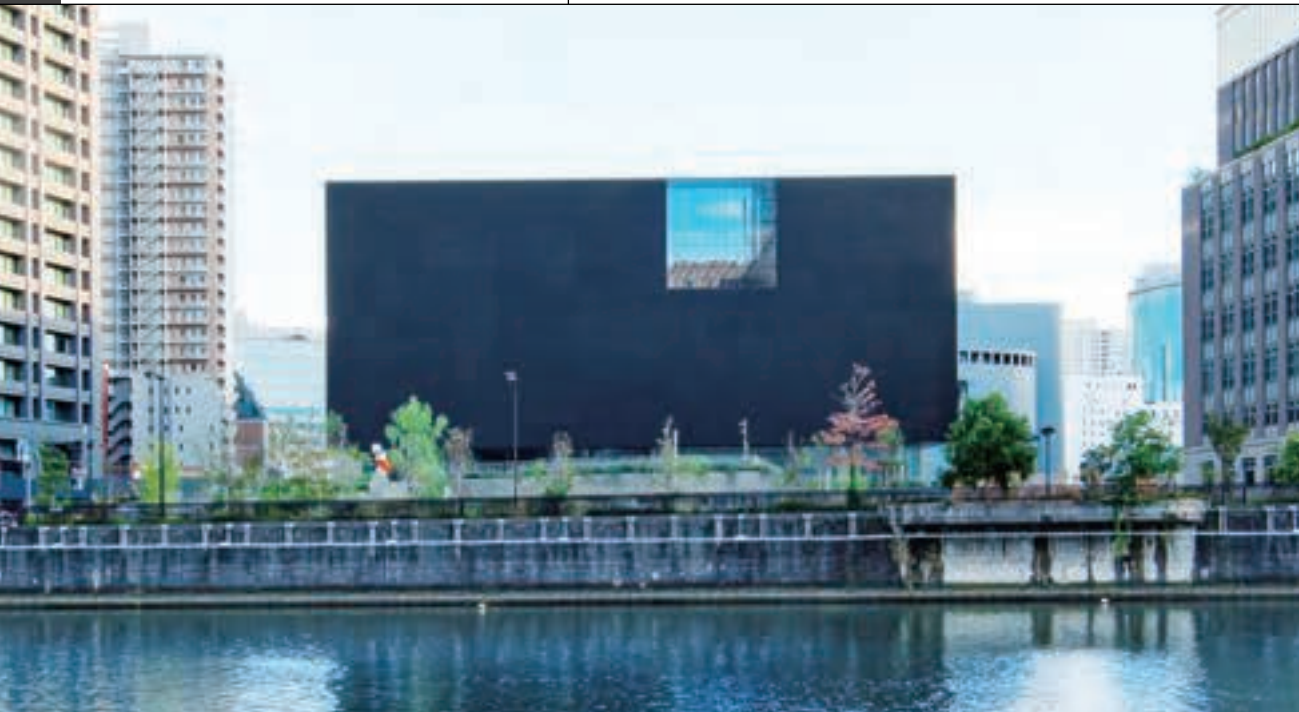


水吞地藏



## 看點

大阪曾是與江戶(現東京地區)、京都齊名的戲劇演出中心。位於9樓的「角戲院復原模型」重現了天保9年(1838年)1月演出時的場景和當時的繁華街景。



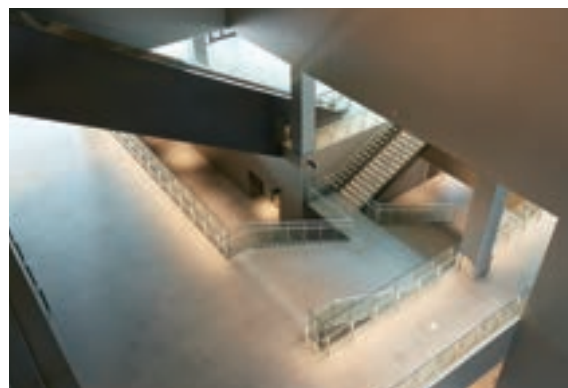
大阪中之島美術館位於大阪市的市中心中之島，於2022年2月正式對外開館，是一個外觀醒目、風格現代而獨特的新藝術景點。美術館的建築核心理念是「Passage(通道)」，在法文中意為「可自由漫步的小徑」，目的是打造一個讓美術愛好者以及所有年齡層的人都能輕鬆來訪、並讓來訪者感到舒適的場所。建築共有五樓，以錯綜複雜的樓層連接和挑空中庭為特色。從天花板和窗戶射入的自然光突出了立體感，讓參觀者在建築內漫步時猶如行走在城市的小巷之中。建築的入口朝多個方向開放，1樓和2樓的通道任何人都可以自由進出。來往於大阪街頭的人們可以在這些通道中穿行，時而在此體驗藝術，為中之島帶來了新的人潮。

在5樓和4樓這兩個樓層舉辦的展覽會內容豐富多彩，包括介紹日本國內外佳作的大型策劃展、以藏品為主的大阪中之島美術館特有的內容展示、發掘大阪藝術現場之積極性主題等等。館內收藏有19世紀下半葉至今的6,000多件日本海內外代表性作品，涵蓋日本畫、油畫、雕塑、水彩畫和素描、版畫、攝影、影片、平面設計和產品設計等多個領域。

作為「協作美術館」、「共育美術館」，美術館積極與各種第三方合作，實施學習課程。館內設施包括可容納300人的大廳、工作坊室以及室外草坪廣場等等，可用於會議和接待等多種用途。美術館還非常重視與

當地社會的積極交流，會在草坪廣場舉辦市集，冬季會裝飾彩燈等，為當地居民提供娛樂和休閒的場所。透過這些活動，美術館已不再是單純的展覽設施，更作為一個文化交流的平臺，在增加大阪吸引力方面發揮著重要作用。

大阪中之島美術館是一個可以感受美與建築、與當地社會融為一體的場所。歡迎來大阪中之島美術館，體驗這裡獨有的文化魅力，享受內心充實的時光。



## 學藝員為您帶來的 *Museum Column*



設計 學藝員 北廣 麻貴

追溯30歲英年早逝佐伯祐三的生平和作品所獲得的發現。

我的專業是設計，在佐伯祐三展(2023年)的籌備工作中從事圖譜的編輯。圖譜中記載有他的作品、展覽履歷和年表等，我負責對所積累的佐伯祐三相關資訊進行更新。當我追溯佐伯祐三的作品和生平時，我再次被其獨特性所震撼。尤其是他靈動的筆觸和舞動般的線條之美。他的許多畫作都是從正面描繪建築物，但輪廓線遒勁有力，細節部分一筆一筆刻畫細膩又乾淨利落。磚塊的描繪中凸顯同色系的漸變，體現了他對顏料的靈活運用。雖然他年少時就攜家眷移居巴黎，並被畫家莫里斯·德·弗拉芒克斥為「學院派！」，但佐伯祐三始終不懈地進行著繪畫創作。他兩度旅法，在身心抱恙的狀態下於室外創作完成的人生最後的作品之一，便是這幅《黃色餐廳》。至30歲去世前區區四年多的正式繪畫生涯結束之時，佐伯祐三是懷著怎樣的心情在巴黎街頭描繪這幅作品的呢？這幅作品越是欣賞，越是能發現新意。



佐伯祐三  
《黃色餐廳》  
1928年  
\*無常設展



## 大阪中之島美術館



📍	郵遞區號530-0005 大阪市北區中之島4-3-1
☎	06-6479-0550
🕒	上午10:00~下午5:00 (入館時間至閉館30分鐘前)
🗓	星期一 (遇例假日及休息日順延至隔天的平日) 展覽更替期間、年末年初
🚶	京阪中之島線「渡邊橋」2號出口向西南步行約5分鐘， Osaka Metro四橋線「肥後橋」4號出口向西步行約10分鐘， JR「福島」、「新福島」2號出口向南步行約10分鐘
📧	因展覽而異。
🌐	nakka-art.jp/
📱	Insta/X/Facebook : @nakkaart2022



## 👁 看點

不僅有隨時舉辦的各式各樣的展覽會，還可以體驗市集、彩燈等各季節特有的活動。美術館的守護神《SHIP'S CAT (Muse)》在2樓草坪廣場迎接各位參觀者的到來。1樓和2樓可自由出入。