



会
大阪
博物馆
之旅



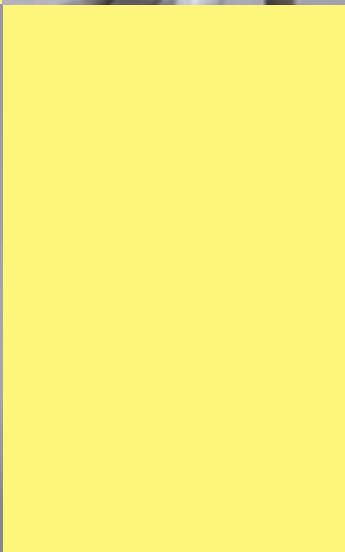
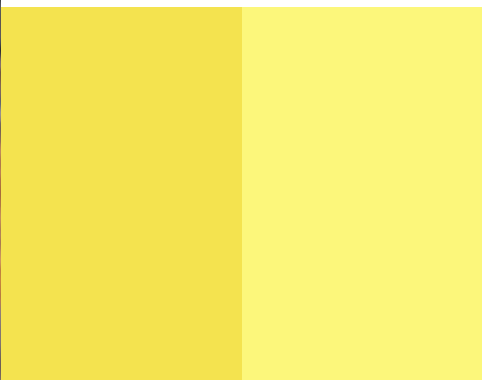
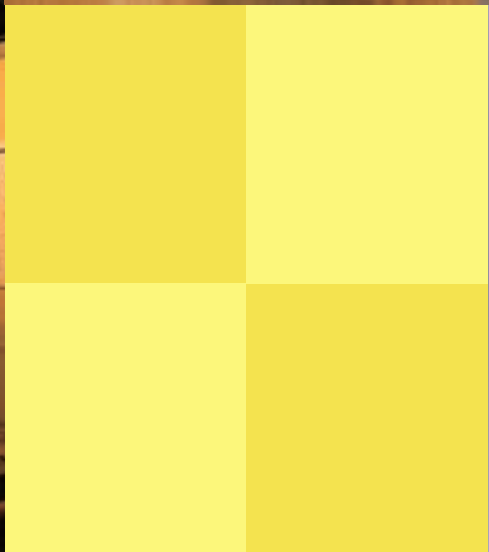
为您揭开大阪瑰宝的神秘面纱。

地方独立行政法人 大阪市博物馆组织
Administrative Agency for Osaka City Museums

垂询 | 地址：邮编540-0008 大阪市中央区大手前4-1-32 大阪历史博物馆内
电话：06-6940-4330(总机) FAX：06-6940-0551

点击这里
了解大阪
博详情





目录

- 简介 1
- 大阪市立美术馆 3
- 大阪市立自然史博物馆 5
- 大阪市立东洋陶瓷美术馆 7
- 大阪市立科学馆 9
- 大阪历史博物馆 11
- 大阪中之岛美术馆 13

为您揭开大阪瑰宝的神秘面纱。

在2025年举办大阪·关西世博会期间，大阪市立美术馆、大阪市立自然史博物馆、大阪市立东洋陶瓷美术馆、大阪市立科学馆、大阪历史博物馆、大阪中之岛美术馆这六家展馆将同步举办“大阪博”活动。大阪拥有着从古至今人们随着城市的发展所收藏并传承下来的“大阪瑰宝”。这次就通过与收藏有关的前人以及传承的经历，甄选出120件尤其能够展现大阪城市魅力的代表性作品作为“大阪瑰宝”，在“大阪博”上对外展示。展示内容丰富多彩，包括激发新的

求知欲的“大阪瑰宝”网络展、博物馆巡游项目以及观光资讯等等。这是博物馆为了生活在大阪的人们以及来到这座城市的人们而举办的“大阪博”。本手册将对六家展馆的精彩内容进行介绍。邀您欣赏留在文化之都大阪的瑰宝，尽情领略由人们交织而成的城市所洋溢的大阪力量。

图标说明

- 📍 地址
- 🎫 票务信息
- 👶 可接待儿童
- 📞 电话号码
- 🗣️ 语音导览
- 🌐 网站
- 🕒 开放时间
- ♿ 无障碍设施
- 👍 SNS
- 🗓️ 闭馆日
- 👶 尿布更换台
- 🗺️ 交通指南
- 🍴 简餐厅

地方独立行政法人大阪市博物馆机构发行
初版发行 2024年1月





改建效果图

一听到天王寺，就会让人不由地兴奋起来吧。这里是大阪过去和现在交汇的神奇之地。这里有历史可追溯到6世纪的四天王寺，新世界地区依然保留着浓郁的旧日风情，同时又林立着阿倍野HARUKAS等现代摩天大楼。

在位于这片地区一隅的天王寺公园里有大阪市立美术馆，复古的氛围让人仿佛走进了上世纪30年代。其所在的土地曾属于住友家族，近旁还有“庆泽园”，是由京都著名的园艺家小川治兵卫一手打造的庭园。



附近还有天王寺动物园，广阔的自然环境令人难以相信自己身处大阪的市中心。

美术馆在经历了长期停工、经济大萧条和自然灾害的洗礼之后，终于在1936年对外开放。一进门，闪耀的大理石光辉，给人一种仿佛穿越了时空的错觉。馆内藏品涉猎广泛，既有来自遥远国度的珍贵艺术品，也有来自亚洲本土的瑰宝。尤其是亚洲的古代美术作品，吸引了众多参观者驻足。

这间美术馆不仅展出展品，其建筑本身也被指定为有形文化财产(建筑)。此外，美术馆还不定期展示约8500件馆藏藏品和神社寺庙等寄存于此的作品，也是当地人们了解日本美术的重要场所，为日本美术的发展做出了贡献。

走出美术馆的玄关，眼前是一片名为“TENSHIBA”的广阔草坪。一边在此尽情感受大阪的艺术和文化，一边在鳞次栉比的餐厅里享用美味佳肴或休闲饮料，来感受一段惬意的下午时光吧。



学艺员为您带来的 *Museum Column*



日本中近世绘画 学艺员 知念理

因机缘巧合而浮出水面的
一位画僧。

我原本就喜欢美术，但学习日本美术史以及成为一名学艺员(日本的国家级从业资格，在博物馆等从事专门职位时需要持有学艺员资格)，与其说是自己的选择，不如说是命运的安排，包括在大学里与各位老师的邂逅与时机等等，都让我觉得这是天意。而我找到这个屏风的作者，是又一次的机缘巧合。当我做了三十余载的学艺员，开始思考“死亡准备”这个问题时，借着美术馆翻新之际重新检查储藏室时，发现了一个屏风。尽管上面有“独长笔”的落款，但由于来历不明，藏品登记簿中作者的名字栏是空白的。由于缺乏文献资料而对作品研究不深的情况并不罕见。当时，我只是想着“希望这些作品有一天能够浮出水面”，没想到几天后，竟在准备装进纸箱的资料中发现了“独长”这个名字。那是阐明独长性亨这位临济宗画僧的存在及其创作活动的论文，我立即拜访了收藏有独长作品的多处寺庙，确认了屏风的作者就是独长性亨。在三十多年的学艺员生涯中，我从未有过“震撼美术史的重大发现”，但有幸在时隔43年后，第一次在藏品登记簿中更新了作者的名字，这不可思议的机缘巧合令我激动不已。



独长性亨笔《竹枝八哥图屏风》六曲一套
江户时代·17世纪(田万收藏)



大阪市立美术馆



📍	邮编543-0063 大阪市天王寺区茶臼山町1-82(天王寺公园内)
☎	06-6771-4874
🕒	上午 9:30~下午 5:00 (闭馆前30分钟停止入内)
🗓	周一(如逢节假日或休息日则顺延至下个工作日)、年末年初
🚉	JR“天王寺”中央检票口、 Osaka Metro御堂筋线和谷町线“天王寺”15和16号出口、 近铁“大阪阿部野桥”西检票口、 阪堺电轨上町线“天王寺站前”任一出口向西北方向前进约400m
🌐	www.osaka-art-museum.jp/
📱	Insta/X: @ocmf_a_since1936

闭馆期间:2022年9月26日~2025年春季



*效果图

翻新信息

美术馆正在实施1936年开馆以来最大规模的翻新工程。翻新后预定兼设可以眺望庆泽园景色的咖啡厅。计划于2025年春季重新开放，敬请期待!



长居公园在2002年世界杯期间受到了全世界的关注，内有深入研究生命历史的大阪市立自然史博物馆。博物馆拥有约1万件展示资料，展示了大阪等地自然的生生不息。向到访者们讲述着生态系统的精彩故事。

入口前展示的是博物馆的镇馆之宝——长须鲸、座头鲸和抹香鲸的巨型骨骼标本，十分震撼。在大厅“瑙曼厅”里，非常有冲击性的瑙曼象复原模型迎接着参观者的到来，让人仿佛回到了史前时代。展览向今天的人们讲述了人类如何与自然共存及其历史。

从“身边的大自然”展厅开始的旅程，可以让参观者探索大阪这座城市所处自然环境的多样性。还涉及到外来物种问题，讲述了给我们的生活带来意想不到的影响的生物故事，例如那些混入来往于其他国家的船只和飞机上或偶然被带入的动物和植物种子。另外，馆内还有可以亲手触摸恐龙腿骨及巨大贝壳等的展示，2楼的三个展厅“生命的进化”、“大自然的恩惠”和“动物的日常”再次重点介绍了包括人类在内的所有生物物种在生态系统中所发挥的作用。

教育活动亦是丰富多彩，自然观察会、研讨会等是培养对自然求知欲的热门活动，非常受欢迎。博物馆会定期举办特别展览和讲座，致力探索和分享知识，同时这里也是宣传自然保护重要性的活动中心。此外，博物馆还致力于挽救在灾害中受损的珍贵标本，深深扎根于当地社会发挥博物馆的职能。

大阪市立自然史博物馆是城市中的自然绿洲。欢迎大家前来体验只有这里才有的独特探索之旅。



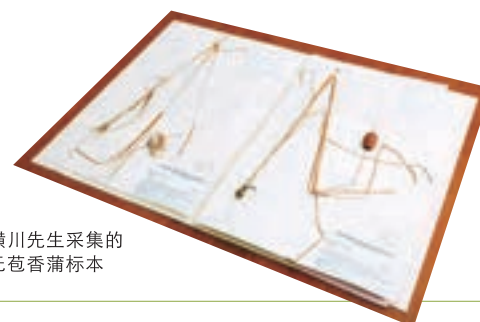
学艺员为您带来的 *Museum Column*



植物生态学 学艺员 横川昌史

渡海越崖。
踏遍千山万水只为寻找植物。

植物区系研究是阐明各个地区生长着何种植物的研究领域。随着时间的推移，当地生长的植物也会发生变化，因此我在各地进行田野调查，并将采集到的植物制作成标本用于研究。这一系列的研究活动也算是我的“追星”。为了调查，高山也好悬崖峭壁也好我都在所不辞，看着从根到叶都非常完整的采集标本，会让我忘却时间。这株无苞香蒲是我在北海道奥尻岛翻越水泥墙寻找另一种植物时偶然发现的。很多人都熟悉香蒲这种植物，但其中有一种无苞香蒲却是一个神秘的存在，目前尚不明确它是原生物种还是外来物种。我听说有研究人员提出北海道可能有一种原生的无苞香蒲，当我发现它时，就觉得“不会吧！”，实在太令人兴奋！并立即采集了它，通过过去文献和北海道标本库的调查，将其作为奥尻岛新产植物进行了报告。在大家看来这可能只是一株植物，但对研究人员来说却是一个重大发现。标本会作为研究材料保存起来，并注明采集者的姓名、采集日期和地点，当我想到之后的研究人员会想“过去有个叫横川的人发现了无苞香蒲”，或是“不知道他是不是怀着激动的心情采集的呢”，就觉得真是自己作为研究人员的福气。



横川先生采集的
无苞香蒲标本



大阪市立自然史博物馆

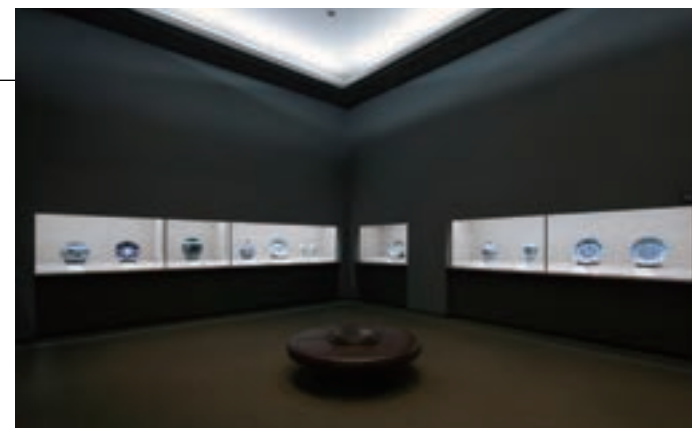


〒	邮编546-0034 大阪市东住吉区长居公园1-23
☎	06-6697-6221
🕒	上午9:30~下午5:00 (11~2月为下午4:30闭馆) (闭馆前30分钟停止入内)
🗓	周一(如遇节假日和休息日则顺延至下个工作日)、年末年初
📍	距离Osaka Metro御堂筋线“长居”3号出口约800m, 距离JR“长居”东出口约1km
💰	成人300日元, 高中生大学生200日元, 初中生及以下免费 *特别展览另行收费
🌐	www.omnh.jp/
👍	Facebook: facebook.com/osakashizenshi/ X: @osaka_shizenshi Insta: @osaka_shizenshi_koho



看点

博物馆收藏的珍稀蝴蝶等藏品。通过这些来自世界各地的大量藏品，不仅可以了解它们的各种形态，还能了解它们是如何进化以适应栖息地的。



学艺员为您带来的 *Museum Column*



陶瓷 学艺员·馆长 守屋雅史

沉浸在陶瓷中的日日夜夜，
埋头研究两个窑的关联！

从学生时代就刻骨钻研考古学，本打算继续攻读博士学位，但一个偶然的成为了大阪市立美术馆的学艺员，至今已工作了三十多年。我参与过无数次展览，接触过不同时期、不同国家、不同流派的陶瓷。2022年度，我被任命为大阪市立东洋陶瓷美术馆馆长，在收藏有包括国宝在内的众多优秀作品的美术馆里，我每天都沉浸在陶瓷的世界，享受着幸福时光。其中最让我着迷的是中国北宋到元朝时期发展起来的定窑和磁州窑这两个窑之间的关联。生产民间日用品的磁州窑，试图模仿定窑出产的贵族喜欢的精美白瓷，在陶瓷素坯上涂抹白色化妆土，但技术和材质都不如定窑，因此他们改变了方针。发明了“白地黑剔花”工艺，即在白色的化妆土上继续涂黑泥，然后刮去黑泥绘制图案，这种技术在民间非常流行。于是这次换成定窑说“既然这么流行那么我们也要做”，便开始采用剔花工艺和磁州窑风格的图案。模仿者反而被模仿，立场颠倒了。比较两个窑的作品，尽管磁州窑瓷器乍一看很高级，但靠近底部不显眼的部分却是略显粗糙的加工。而定窑的作品连细节都充分体现了工匠的技艺，两个窑即使工艺相同，却依然存在差异。探究这些作品背后的人性关系，也是欣赏陶瓷的一种方式。



白瓷锈花 牡丹唐草纹瓶

瞬间便能沉迷其中，这便是大阪市立东洋陶瓷美术馆的魅力。自1982年开馆以来，这里一直是名副其实的陶瓷宝库。装点中国后汉时期至明朝的144件精美作品以及高丽至朝鲜王朝的793件韩国珍品在这里生根发芽。这些被称为安宅收藏的名品，曾一度面临散失的危险。然而由于住友集团主动提出赠与全部的安宅收藏，才让它们完好无损地成为了大阪市的瑰宝。

随着时光的流逝，这里的藏品变得更加丰富。目前，以中国和韩国的陶瓷为主，再加上李秉昌博士捐赠的韩国陶瓷，美术馆共有多达5732件藏品。应参观者的要求，美术馆在90年代初还收集了很多日本的作品，如今，因民艺运动而广为人知的人间国宝滨田庄司的作品等已成为珍贵藏品的一部分。

展览约展示有300件作品，按照年代和工艺进行陈列，以便仔细观赏，其中包括2件国宝和13件重要文化财产。另外在现代陶艺展区，参观者可以感受到当代艺术家带来的新风尚。据说也在致力研究陶瓷。

参观者可以欣赏到其色彩的鲜艳。而韩国的陶瓷则采用低顶棚的柔和照明，可在更加宁静的氛围中欣赏。在日本陶瓷展厅内，展品陈列在接近地面的榻榻米上，让参观者仿佛置身于舒适的日式房间之中。尤其是在独有自然光展厅中展示的青瓷，在清晨柔和的阳光下格外美丽。在全球首次采用的自然采光展示中，青瓷从灰白色到绿松石蓝的微妙色彩变化必能令参观者惊叹不已。另一个看点便是冲正一郎收藏的近1200件中国嗅用鼻烟容器——鼻烟壶。

馆内讲解不仅有日语，还有详细的英语讲解。为来自世界各地的人们介绍由土、水和火融合而成的超越时空的精美陶瓷。

欢迎来到大阪市立东洋陶瓷美术馆，在艺术与历史交织而成的独特空间，请尽情享受感官的熏陶与获得灵感的片刻时光。美术馆期待您的到来！

改建完成后大阪市立东洋陶瓷美术馆的入口大厅拥有7m高的玻璃墙，四角没有立柱，由中央的“螺旋楼梯”部分支撑着屋顶。开阔的新入口预计将于2024年春季投入使用。敬请期待！



大阪市立东洋陶瓷美术馆



📍	邮编530-0005 大阪市北区中之岛1-1-26
☎	06-6223-0055
🕒	上午9:30~下午5:00 (闭馆前30分钟停止入内)
🗓	周一(如逢节假日和休息日则顺延至下一个工作日)、展览替换期间、年末年初
🚶	距离Osaka Metro御堂筋线和京阪本线“淀屋桥”1号出口、Osaka Metro堺筋线和京阪本线“北滨”26号出口约400m，从京阪中之岛线“难波桥”出站即至
👤	因展览而异 初中生及以下免费
🌐	www.moco.or.jp/
📱	Insta: @moco_press

闭馆期间:2022年2月7日~ 2024年春季



翻新信息

改建完成后大阪市立东洋陶瓷美术馆的入口大厅拥有7m高的玻璃墙，四角没有立柱，由中央的“螺旋楼梯”部分支撑着屋顶。开阔的新入口预计将于2024年春季投入使用。敬请期待！



大阪市立科学馆是大阪引以为豪的科学中心。这里不是一个走马观花的地方。它是一个充满梦想和浪漫的宝库，激发着未来的科学家们的的好奇心。大阪市立科学馆为庆祝大阪立市100周年而开设，位于西式建筑和美术馆林立的中之岛地区，在这里无论大人和孩子都可以了解科学现象的相关知识。

进入4楼，您可以体验宇宙的奥秘。用指尖感受陨石的冰冷或者体验苹果在月球上的重量，这些一定比任何课堂都更令人难忘。通过眼前的3D模型可以知道太阳有多大以及它是如何运转的。

3楼主要介绍我们日常生活中随处可见的各种物质、植物、源于天然的化学成分和药物的惊人特性。在这个充满魅力的地方度过的时光里，一定能学会从新的角度来看待家庭、学校和工作等中所发生的事，并发现隐藏在其中的新价值。

2楼的展览区简直就像是一个充满惊喜的实验室。孩子们闪烁着双眼按动按钮或是拉动杠杆的模样，说明这里不仅仅是一个展览空间，更是一个学习和游戏的实验室。

说到科学馆，日本的科学史也很值得一看。在这里，您可以看到亚洲第一个机器人学天则的模型。这里还开展了汤川秀树博士获得诺贝尔奖的介子相关开创性研究。

另外，一定不能错过的还有天文馆。在2022年重

获新生的世界顶级天文馆，您可以调节座椅，仰望直径26.5米的穹顶中展现的宇宙。每时段更换一次的投影内容一定能让您着迷。一边听着工作人员的现场解说，一边了解今晚城市夜空中浮现的星辰，也非常有趣。

感受充分调动五感的体验之后，您可以在科学馆内的咖啡厅小憩片刻。如果想购买纪念品，也建议您购买一些科学馆商店的原创商品。

大阪科学馆是一个充满科学魅力的地方。欢迎来大阪市立科学馆，体验这里才有的独特乐趣。



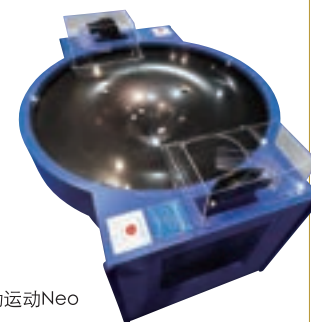
学艺员为您带来的 *Museum Column*



天文学 学艺员 石坂千春

联系宇宙万物的真理。
我们置身其中的奇迹。

从孩提时代起就很喜欢仰望闪烁的星空。我会想象黑暗之外的另一个世界，幻想宇宙旅行。对于宇宙的憧憬让我投身到了学习当中，即使是已经成了一名学艺员的现在，未解的宇宙之谜依然让我感到兴奋。最让我感兴趣的是看不见的引力。宇宙中存在的万物都因引力而相连。我们受到地球的引力，地球受到太阳的引力，太阳和其他星球受到银河的引力，银河又在其他银河的引力下在宇宙中移动。万物无一例外。地球、太阳和银河又都是在引力的作用下诞生的。当物体被引力拉到一起时，越靠近中心，运动速度就越快，从而形成漩涡。这就是“开普勒运动”。由于引力作用，地球、太阳、其他星体和银河都是在旋转着。由于引力的存在是遍及宇宙真理，因此类似太阳的星体数量真的是如繁星之多，而且已经发现了数千颗围绕其运行的行星。但是，我们还没有发现一个像地球一样诞生有生命的星球。生命诞生在地球上，一直延续到我们，需要一系列更加令人匪夷所思的奇迹。希望人们能够仰望天空，感受到将我们与宇宙联系起来的“引力”这一真理，感受我们置身其中的“奇迹”……我带着这样的愿望从事天文馆的解说工作。



开普勒运动Neo



大阪市立科学馆



📮	邮编530-0005 大阪市北区中之岛4-2-1
☎	06-6444-5656
🕒	上午9:30~下午5:00 (展厅售票和入场截至下午4:30, 天文馆最后一次投影于下午4:00开始)
🗓	周一(如逢节假日或休息日则顺延至下个工作日)、年末年初、有临时闭馆
📍	从Osaka Metro四桥线“肥后桥”3号出口向西约500m, 从京阪中之岛线“渡边桥”2号出口向西南约400m
💰	展厅:成人400日元 高中生大学生300日元 初中生及以下免费 *天文馆另行收费
🌐	www.sci-museum.jp
📱	X: @osaka_kagakukan, @gakugei_osm Insta: @osakasciencemuseum

闭馆期间:2023年11月6日~2024年夏



翻新信息

大阪科学馆将于2024年夏季重装开放。这次重装的口号是“打造独特的、大家一起享受科学乐趣的舒适空间”。科学馆即将进化成为享受科学的舒适空间，敬请期待。



与绿意盎然的大阪城公园和难波宫遗址公园相毗邻的大阪历史博物馆，主要介绍“大阪城市”的历史与文化。一进入馆内，大阪从古代到近代、现代的丰富历史便呈现在眼前。

首先，从入口大厅乘坐电梯直达10楼。这里已然是奈良时代(710~794年)难波宫的大极殿。在按原尺寸复原的空间内，直径达70厘米的朱漆圆柱矗立成行，您还可以看到让当时的宫廷生活更加生动的官吏身姿。从这里可以俯瞰难波宫遗址公园和大阪城公园，景色优美，也是拍照的绝佳地点。另外，还有可以参观保留在地下的难波宫遗迹的参观团。

乘坐自动扶梯下到9楼，您将来到与织田信长战斗的本愿寺时期的大阪。在江户时代(1603~1868年)区，您可以在文乐木偶“浪花屋”领航人的带领下，欣赏水都的风光。1/20比例的街景微缩模型生动地再现了当时大阪城镇的繁华，充满活力的大阪人们的日常栩栩如生地展现在眼前。

下一层的8楼是难波考古研究所。在这里，您可以在原尺寸复原的发掘现场学习考古学的调查方法以及如何观察遗迹和文物。陶器拼图和地层拼图等趣味项目也很受欢迎。

最后在7楼，您将与依然保留着昔日风韵的大阪来一次旧时光的邂逅。大正(1912~1926年)末期到昭和(1926~1989年)初期格外繁华的心斋桥筋、道顿堀等

的街头，真实地再现了当时的规模和氛围。郊外住宅、街道工厂和道顿堀角座(剧场)也都按实际大小进行再现。您可以一边观看当时的纪录影片一边漫步在大阪这座繁荣的现代化城市的街道上。

欢迎您来大阪历史博物馆，亲身领略大阪历史的深厚底蕴和独特魅力。



学艺员为您带来的 *Museum Column*



民俗学 学艺员 依和 马

漫步山野和街道，细细聆听讲述。映入眼帘之风景、留在心底之言语，都是人文画卷。

民俗学是通过代代相传的文物，即通过民俗研究人们的生活情况与历史的学问。民俗学研究需要前往目标地区进行田野调查，根据所见所闻对饮食文化、传统活动、信仰和习俗等等进行思考。乍一看，似乎只有偏远地区的村庄还保留着民俗。其实，走在大阪的大街小巷，随处都可以发现民俗。例如，这是陈列在7楼的水吞地藏的复原模型。其供奉在现在的中央区内久宝寺町，现在虽然换了地方，但依然受到当地人的虔诚信仰。据说水吞地藏治疗软脚病很灵验，因此人们经常前去参拜。悬挂的灯笼上写着“河内国十三峠”。这指的是位于现在大阪府八尾市神立的十三峠。这座是十三峠水吞地藏的分祀地藏。十三峠的水吞地藏前有圣水涌出，此水对软脚病等各种疾病都有疗效，因此受人信仰。从路边的小神社可以感受到都市大阪与各地之间跨越时空的联系。这就是民俗学的魅力。走出博物馆，民俗随处可见。



水吞地藏



大阪历史博物馆

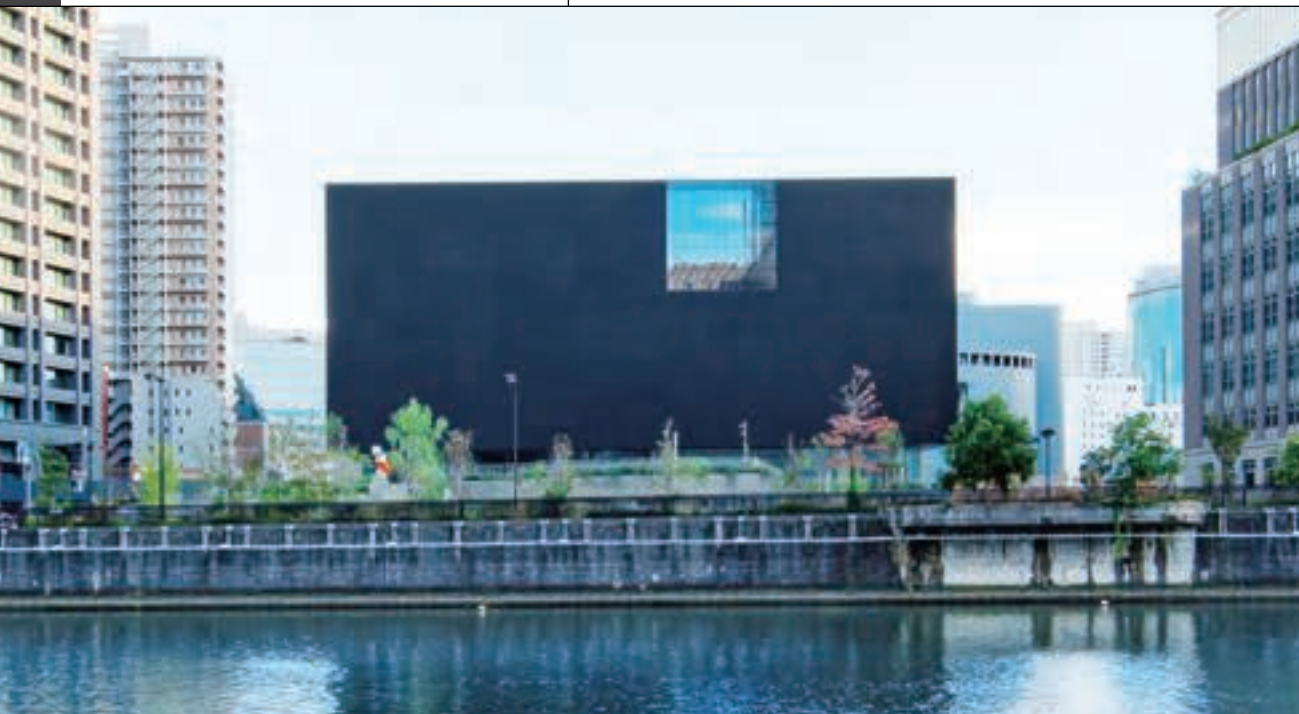


📍	邮编540-0008 大阪市中央区大手前4-1-32
☎	06-6946-5728
🕒	上午9:30~下午5:00 (闭馆前30分钟停止入内)
🗓	周二(如遇节假日或休息日则顺延至次日)、年末年初
🚉	Osaka Metro中央线和谷町线“谷町四丁目”2号和9号出口
💰	成人600日元 高中生大学生400日元 初中生及以下免费 *特别展览另行收费
🌐	www.osakamushis.jp/
📱	X: @naniwarekihaku Insta: @osaka_museum_of_history



看点

大阪曾是与江户(现东京地区)、京都齐名的戏剧演出中心。位于9楼的“角戏院复原模型”再现了天保9年(1838年)1月演出时的场景和当时的繁华街景。



大阪中之岛美术馆



〒	邮编530-0005 大阪市北区中之岛4-3-1
☎	06-6479-0550
🕒	上午10:00~下午5:00 (闭馆前30分钟停止入内)
🗓	周一 (如逢节假日或休息日则顺延至下个工作日)、展览替换期间、年末年初
🚶	京阪中之岛线“渡边桥”2号出口向西南步行约5分钟, Osaka Metro四桥线“肥后桥”4号出口向西步行约10分钟, JR“福岛”、“新福岛”2号出口向南步行约10分钟
📦	因展览而异。
🌐	nakka-art.jp/
📱	Insta/X/Facebook: @nakaart2022

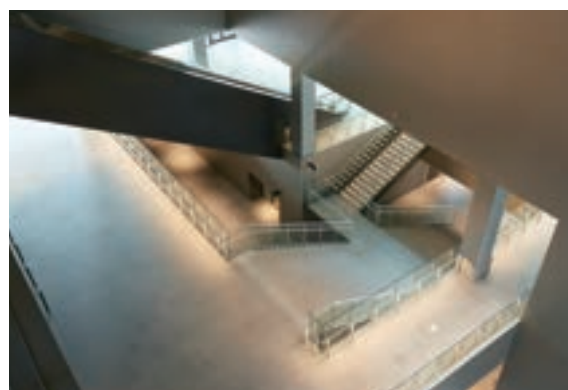
大阪中之岛美术馆位于大阪市的市中心中之岛,于2022年2月正式对外开放,是一个外观醒目、风格现代而独特的新艺术景点。美术馆的建筑核心理念是“Passage(通道)”,在法语中意为“可自由漫步的小径”,目的是打造一个让美术爱好者以及所有年龄段的人都能轻松来访、并让到访者感到舒适的场所。建筑共有五层,以错综复杂的楼层连接和挑空中庭为特色。从天花板和窗户射入的自然光突出了立体感,让参观者在建筑内漫步时犹如行走在城市的小巷之中。建筑的入口朝多个方向开放,1楼和2楼的通道任何人都可以自由进出。来往于大阪街头的人们可以在这些通道中穿行,时而在此体验艺术,为中之岛带来了新的人流。

在5楼和4楼这两个楼层举办的展览内容丰富多样,包括介绍日本国内外佳作的大型策划展、以藏品为主的大阪中之岛美术馆特有的内容展示、发掘大阪艺术现场充满激情的主题等等。馆内收藏有19世纪下半叶至今的6000多件日本及海外代表性作品,涵盖日本画、油画、雕塑、水彩画和素描、版画、摄影、影片、平面设计和产品设计等多个领域。

作为“协作美术馆”、“共育美术馆”,美术馆积极与各种第三方合作,开展学习课程。馆内设施包括可容纳300人的大厅、研讨室以及室外草坪广场等等,可用于会议和接待等多种用途。美术馆还非常重视与当地社会的积极交流,会在草坪广场上举办集市,冬季会装饰彩

灯等,为当地居民提供娱乐和休闲的场所。通过这些活动,美术馆已不再是单纯的展览设施,更作为一个文化交流的平台,在增加大阪吸引力方面发挥着重要作用。

大阪中之岛美术馆是一个可以感受美与建筑、与当地社会融为一体的场所。欢迎来大阪中之岛美术馆,体验这里独有的文化魅力,享受内心充实的时光。



学艺员为您带来的 *Museum Column*



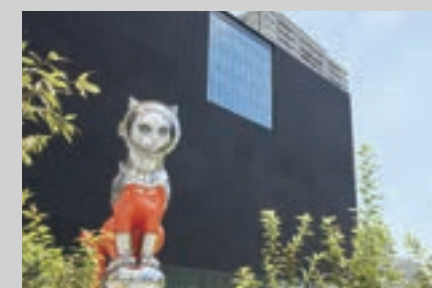
设计 学艺员 北广麻贵

追溯30岁英年早逝佐伯祐三的生平和作品所获得的发现。

我的专业是设计,在佐伯祐三展(2023年)的筹备工作中从事图谱的编辑。图谱中记载有他的作品、展览履历和年表等,我负责对所积累的佐伯祐三相关信息进行更新。当我追溯佐伯祐三的作品和生平时,我再次被其独特性所震撼。尤其是他灵动的笔触和舞动般的线条之美。他的许多画作都是从正面描绘建筑物,但轮廓线遒劲有力,细节部分一笔一笔画刻画细腻又干净利落。砖块的描绘中凸显同色系的渐变,体现了他对颜料的灵活运用。虽然他年少时就携家眷移居巴黎,并被画家莫里斯·德·弗拉芒克斥为“学院派!”,但佐伯祐三始终不懈地进行着绘画创作。他两度旅法,在身心抱恙的状态下于室外创作完成的人生最后的作品之一,便是这幅《黄色餐厅》。至30岁去世前区区四年多的正式绘画生涯结束之时,佐伯祐三是怀着怎样的心情在巴黎街头描绘这幅作品的呢?这幅作品越是欣赏,越是能发现新意。



佐伯祐三
《黄色餐厅》
1928年
*无常设展



👁 看点

不仅有随时举办的各式各样的展览,还可以体验集市、彩灯秀等各季节特有的活动。美术馆的守护神《SHIP'S CAT (Muse)》在2楼草坪广场上迎接各位参观者的到来。1楼和2楼可自由出入。